



С.ЗАО «ЭЛЕКТРОМЕХАНИЧЕСКИЙ ЗАВОД»  
г. Молодечно  
**Дверь внутренняя (дымонепроницаемая<sup>1)</sup>)**  
**стальная глухая усиленная**  
**типа ДВ(Д<sup>1</sup>)СГУс4 \_\_\_\_\_<sup>2)</sup>**



Сертификат соответствия \_\_\_\_\_<sup>3)</sup>

Выдан Органом по сертификации продукции, услуг и систем качества РУП "Молодечненский ЦСМС", 222310, г. Молодечно, ул. Лебедевская, 12а.

## ИНСТРУКЦИЯ ПО МОНТАЖУ

Дверь типа ДВСГУс4 имеет 4 категорию прочности по сопротивлению взлому по ГОСТ 30109-94 и предназначена для заполнения проемов во внутренних стенах и перегородках зданий и сооружений. Дверь типа ДВДСГУс4 обладает двусторонней дымонепроницаемостью.

### 1 Указания по погрузке, транспортированию и хранению

1.1 Погрузка и выгрузка дверей должны производиться при помощи специальных траверс, стропов или захватов с мягкими обкладками, обеспечивающими сохранность дверей от деформации и механических повреждений, а также целостность защитно-декоративных покрытий.

1.2 Двери транспортируют всеми видами транспорта в соответствии с действующими правилами перевозки грузов.

1.3 При хранении, транспортировании, а также при погрузке и выгрузке дверей должны быть приняты меры для предохранения их от механических повреждений, загрязнения, увлажнения, воздействия атмосферных осадков.

1.4 Дверные блоки должны храниться в упаковке в сухих проветриваемых помещениях, в рабочем положении, рассортированные по маркам.

### 2 Порядок монтажа

#### 2.1 Общие положения

2.1.1 Производство работ по монтажу дверей следует осуществлять в соответствии с требованиями ТКП 45-3.02-223-2010, настоящей инструкции и проектной документации.

2.1.2 Материалы, применяемые для устройства монтажных швов должны соответствовать требованиям действующих нормативно-технических документов, иметь документы изготовителя о качестве.

2.1.3 Заполнение монтажного зазора необходимо производить с учетом температурных и влажностных условий окружающей среды и рекомендаций производителей изоляционных материалов. Порядок устройства монтажных швов при температурах ниже рекомендуемых изготовителями изоляционных материалов должен быть предусмотрен в технологической документации.

2.1.4 Установленные двери должны быть защищены от увлажнения, загрязнения и механических повреждений, в том числе защитно-декоративного покрытия, до окончания проектно-монтажных, специальных и отделочных работ. Для защиты полотна двери от загрязнения и увлажнения может быть использована пленка от упаковки двери.

#### 2.2 Подготовительные работы

2.2.1 Перед установкой дверей должны быть вынесены базовые линии.

2.2.2 Перед установкой дверей необходимо:

- проверить качество и целостность поступивших на объект изделий;
- проверить соответствие размеров проемов требованиям проектной документации;
- очистить проем от наплывов раствора и бетона, строительного мусора, пыли, грязи (в реконструируемых и ремонтируемых зданиях — от остатков демонтируемой коробки), наледи и изморози;

<sup>1)</sup> Запись только для дверей дымонепроницаемых.

<sup>2)</sup> Для дверей внутренних - СТБ 1138-98, для дверей внутренних дымонепроницаемых - СТБ 1647-2006.

<sup>3)</sup> Для дверей внутренних - № ВУ/112 03.06 014 00813 срок действия с 21 ноября 2010 г. по 20 ноября 2015 г., для дверей внутренних дымонепроницаемых - № ВУ/112 03.06 014 00724 срок действия с 25 марта 2010 г. по 25 марта 2015 г.

- разрушенные при извлечении старых блоков поверхности внутренних и наружных

откосов восстановить раствором без образования тепловых мостиков (мостиков холода). Мероприятия по восстановлению поврежденных участков проема при извлечении старых дверей (при ремонте зданий и замене дверей) должны быть установлены в проекте производства работ.

### 2.3 Установка и крепление дверей

2.3.1 Переместить дверь к проему. Перемещение должно производиться в закрытом положении, при этом должны быть приняты меры для предохранения двери от механических повреждений, загрязнения, деформации и воздействия атмосферных осадков.

#### **ВНИМАНИЕ: ДВЕРЬ ЗА РУЧКИ ЗАМКА НЕ ПОДНИМАТЬ!**

Дверь «волоком» перемещать запрещается во избежание повреждения защитно-декоративного покрытия.

2.3.2 Освободить дверь от упаковки, установив ее в вертикальное положение.

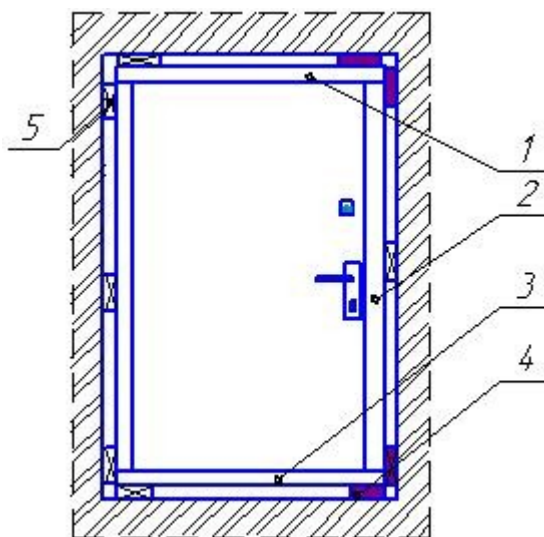
2.3.3 Заполнить внутренний объем коробки материалом «ISOVER» или другим теплоизолирующим материалом с аналогичными техническими характеристиками, обеспечивающими требования проектной документации по сопротивлению теплопередаче.

2.3.4 При необходимости в проеме стены в зоне крышек, закрывающих петли, выполнить 3 паза на глубину до 30 мм.

2.3.5 С внутренней стороны наличника на расстоянии 5 мм от края наклеить паропроницаемую водоизоляционную ленту.

2.3.6 Проверить наличие крышек, закрывающих отверстия под ригеля замков. Установка дверей без крышек запрещается.

2.3.7 Установить дверь в проем на опорные колодки согласно рисунку 1.



1 — перекладина коробки; 2 — стойки коробки; 3 — порог коробки;  
4 — опорная колодка; 5 — распорная колодка

**Рисунок 1 — Расположение колодок (клиньев) при установке дверей (вид изнутри)**

2.3.8 Используя деревянные распорные колодки (клинья), выставить вертикальность и горизонтальность дверного блока. Колодки необходимо располагать в углах проемов напротив пластин, определяющих жесткость коробки (см. рис. 1). При применении клиньев не допускаются деформации деталей коробки и изменение зазоров между полотном и коробкой. При применении распорных колодок необходимо обеспечить значение зазора «коробка — проем» согласно рис.2.

2.3.9 Выставить дверь по уровню. Контроль установки проводить на обеих стойках и пороге коробки.

2.3.10 Отклонение от вертикальности дверей в плоскости и из плоскости проема должно быть не более 1 мм для дверей высотой до 2100 мм и 2 мм для дверей высотой более 2100 мм. Отклонение от горизонтальности не должно превышать 1 мм на 1 м ширины.

2.3.11 Проверить открывание двери. Дверь должна открываться без заеданий и нарушения уплотнителей, замки — срабатывать без заеданий.

2.3.12 Через отверстия в коробке просверлить 8 отверстий (10 отверстий для дверей высотой 24 дм) в стене проема диаметром 10 мм и глубиной не менее 150 мм.

2.3.13 Закрепить дверь в проеме дюбелями диаметром 10 мм и длиной 140 мм (поставляются в комплекте), при этом постоянно проводить контроль установки с помощью уровня (отвеса).

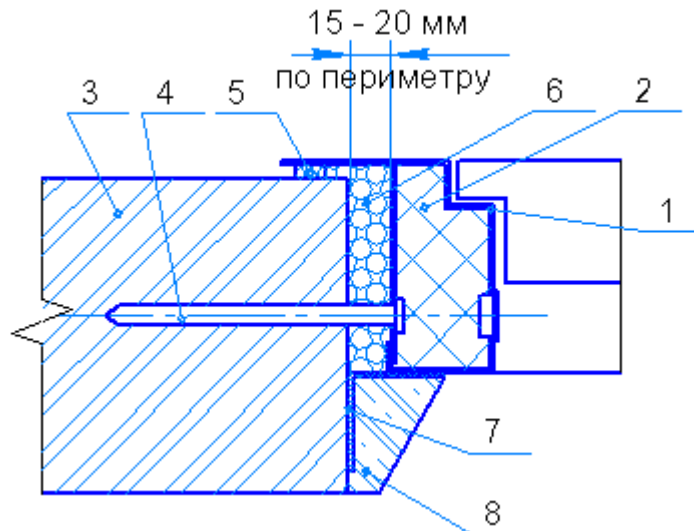
2.3.14 Отверстия в коробке под дюбеля закрыть заглушками (поставляются в комплекте).

2.3.15 Проверить открывание двери согласно 2.3.11.

2.3.16 Удалить распорные колодки и клинья.

#### 2.4 Заполнение монтажного шва

2.4.1 Заполнение монтажного шва производить согласно ТКП 45-3.02-223-2010 и настоящей инструкции. Схема монтажного шва приведена на рисунке 2.



1 — дверной блок в сборе; 2 — материал “ISOVER”; 3 — стена; 4 — дюбель;  
5 — паропроницаемая водоизоляционная уплотнительная лента; 6 — пена монтажная;  
7 — пароизоляционная лента; 8 — штукатурный слой

**Рисунок 2 — Схема монтажного шва**

2.4.2 Материалы, используемые для устройства монтажного шва, должны обеспечить требования проектной документации по следующим характеристикам:

- сопротивлению теплопередаче;
- воздухопроницаемости;
- водопроницаемости;
- паропроницаемости.

2.4.3 Откосы заделать песчано-цементным раствором в соотношении: 4 части песка – 1 часть цемента марки М-400. Попадание раствора в притворы двери, в том числе на уплотнители не допускается. Для обеспечения целостности лакокрасочного покрытия при выполнении штукатурных и малярных работ полотно двери закрыть пленкой полиэтиленовой с двух сторон, коробку заклеить липкой малярной лентой.