

**СЗАО «Электромеханический завод»
г. Молодечно**

**ДАТЧИК МАГНИТНЫЙ ДМ09-М
ПАСПОРТ**

ДУВК.665212.004ПС

Датчик магнитный ДМ09-М (далее – датчик ДМ09-М) предназначен для установки на рельс и формирования электрического сигнала при движении над ним колеса подвижного состава.

По условиям эксплуатации датчик ДМ09-М относится к изделиям категории размещения 1 по ГОСТ 15150-69 и выпускается в климатическом исполнении УХЛ.

Режим работы датчика ДМ09-М – продолжительный по ГОСТ 183-74.

Область применения – железные дороги Республики Беларусь и стран СНГ.

1 Технические характеристики

- 1.1 Амплитуда сигнала при скорости движения колеса более 2 км/ч, В не менее.....1,0.
- 1.2 Резистивное сопротивление обмотки датчика, Ом.....650±50.
- 1.3 Электрическое сопротивление изоляции обмотки датчика относительно крепежного устройства при относительной влажности до 80 % и температуре окружающей среды плюс 20 °С, МОм, не менее.....20.
- 1.4 Датчик ДМ09-М сохраняет работоспособность:
- а) при изменении температуры окружающей среды от минус 60 °С до плюс 65 °С;
- б) после воздействия вибрационных нагрузок в диапазоне частот (5 – 100) Гц с амплитудой ускорения до 6 м/с² в течение 8 ч, многократных ударов с амплитудой ускорения до 20 м/с² в количестве 10000.
- 1.5 Датчик ДМ09-М устойчив к воздействию относительной влажности до 98 % при температуре (40±2) °С.
- 1.6 Степень защиты датчика ДМ09-М от проникновения посторонних тел IP54 по ГОСТ 14254-96.
- 1.7 Качество гальванических покрытий соответствует ГОСТ 9.301-86.
- 1.8 Срок службы датчика ДМ09-М не менее 10 лет

2 Комплектность

2.1 В комплект поставки входят:

- датчик магнитный ДМ09-М.....1 шт.;
- упаковка.....1 шт.;
- паспорт.....1 шт.

Примечание – При поставке датчиков магнитных ДМ09-М партиями допускается в комплект поставки включать один паспорт на упаковку.

3 Указания по эксплуатации

3.1 Установка и эксплуатация датчика ДМ09-М должна производиться в соответствии с требованиями:

– «Инструкции по обеспечению безопасности роспуска составов и маневровых передвижений на механизированных и автоматизированных сортировочных горках при производстве работ по техническому обслуживанию и ремонту горочных устройств» № БЧ Ш-004-96;

– «Требований к техническому обслуживанию и ремонту устройств сигнализации, централизации и блокировки механизированных и автоматизированных сортировочных горок» СТБ 09150.19.065-2007;

– «Устройства механизированных и автоматизированных сортировочных горок. Технология обслуживания» Минск, 1996 г. Служба сигнализации и связи (технологические карты №30 – 32);

– СТП 09150.19.091-2008, «Средства автоматического контроля технического состояния подвижного состава на ходу поезда. Размещение, установка, эксплуатация»;

– Технология обслуживания «Комплексы технических средств КТСМ-01 и КТСМ-01Д (для модернизации аппаратуры ДИСК-Б и ПОНАБ-3» (технологическая карта №9).

4 Транспортирование и хранение

4.1 Изделия транспортируют транспортом любого вида при наличии защиты изделий от атмосферных осадков по условиям хранения 2 по ГОСТ 15150-69 и по правилам, действующим на транспорте соответствующего вида.

Условия транспортирования изделий в зависимости от воздействия механических факторов – средние С по ГОСТ 23216-78.

4.2 Условия хранения изделий – 2 по ГОСТ 15150-69 в упаковке изготовителя.

5 Гарантии изготовителя

5.1 Изготовитель гарантирует соответствие изделий требованиям конструкторской документации ДУВК.665212.004 при соблюдении потребителем условий эксплуатации, хранения и транспортирования.

5.2 Гарантийный срок хранения изделия – 12 месяцев со дня отгрузки потребителю.

5.3 Гарантийный срок эксплуатации изделия – 12 месяцев со дня ввода в эксплуатацию.

6 Свидетельство о приемке

6.1 Датчик магнитный ДМ09-М № _____ изготовлен и принят в соответствии с обязательными требованиями государственных стандартов, действующей технической документации и признан годным для эксплуатации.

Представитель ОТК

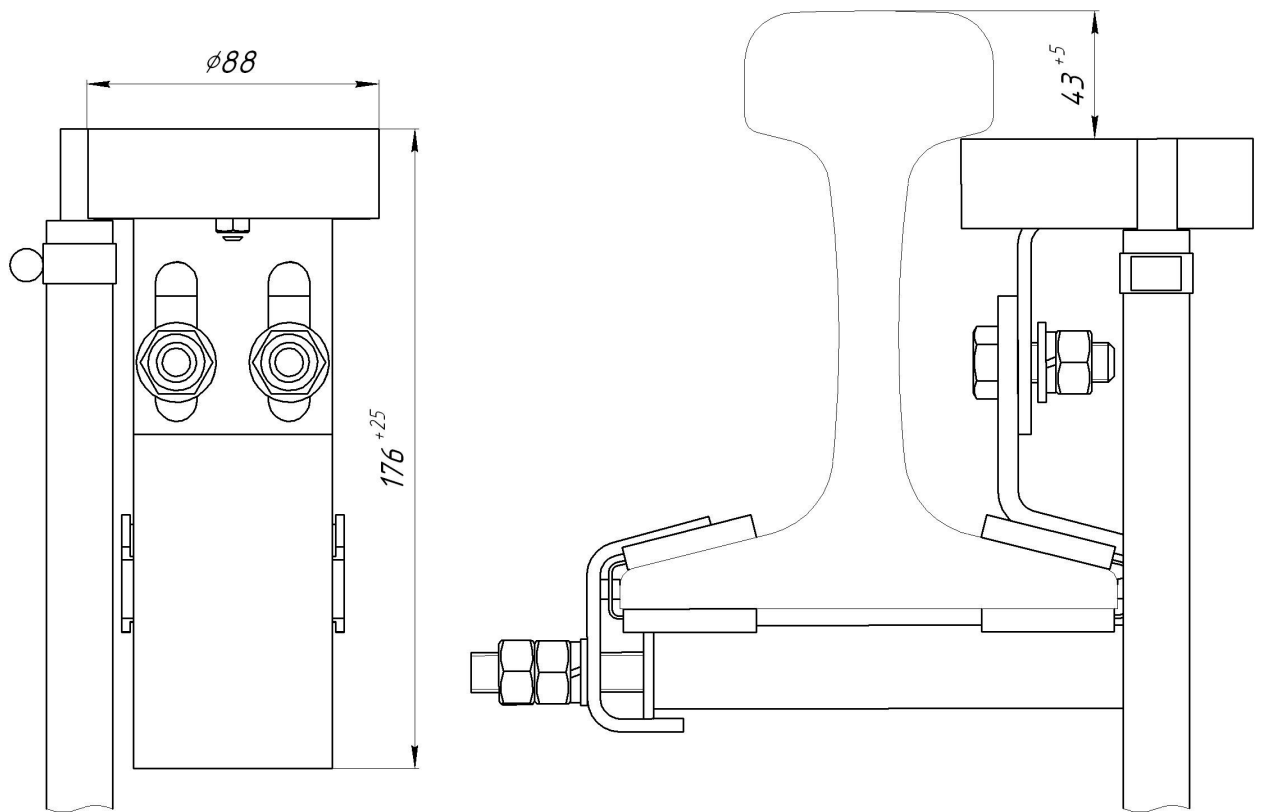
МП

личная подпись

расшифровка подписи

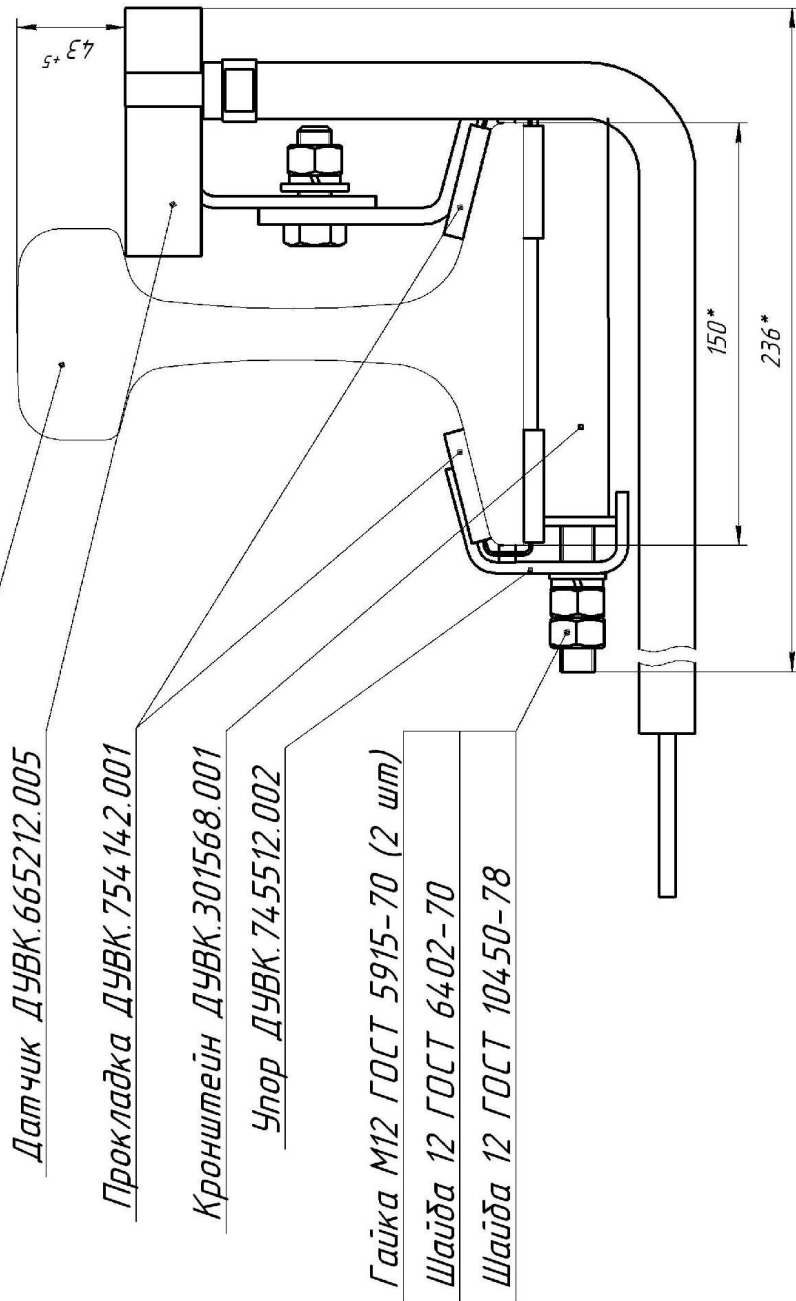
год, месяц, число

Адрес изготовителя: 222310, Республика Беларусь,
г. Молодечно, Минская обл.,
ул. Городокская, 123
СЗАО "Электромеханический завод"
Тел/факс (+375-1773) 30059, 44321

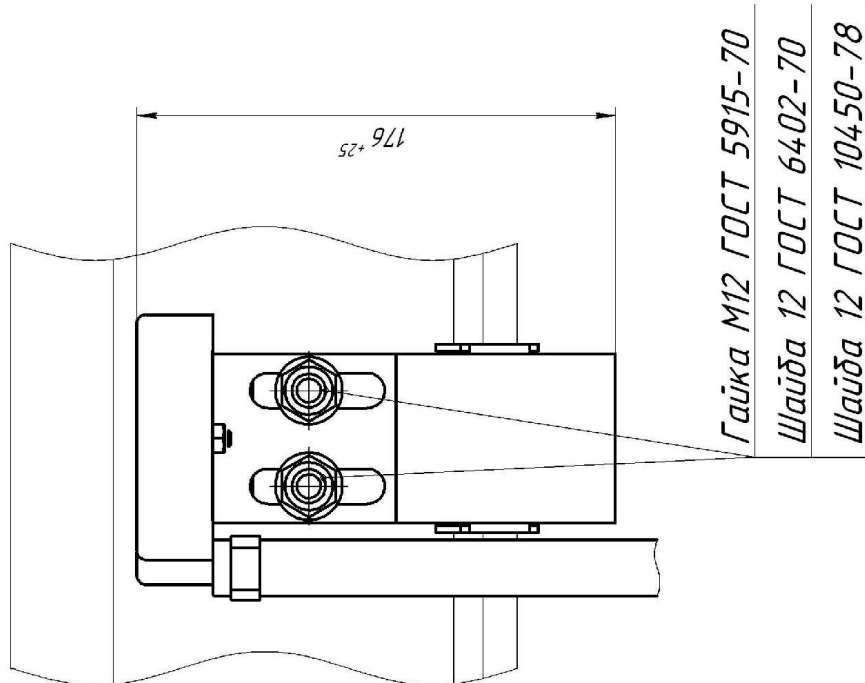


Габаритные и установочные размеры датчика магнитного ДМ09-М

Рельс Р65 (Р75)



1. *Размеры для справок.
2. Кронштейн закрепить на подошву рельса между шпалами. В месте установки датчика очистить подошву рельса и освободить от балласта на глубину 100 мм.
3. Датчик установить на кронштейн и закрепить гайками.



Датчик магнитный ДМ09-М
Монтажный чертеж

Рельс Р65 (Р75)

Датчик ДУВК.665212.005

Прокладка ДУВК.754142.001

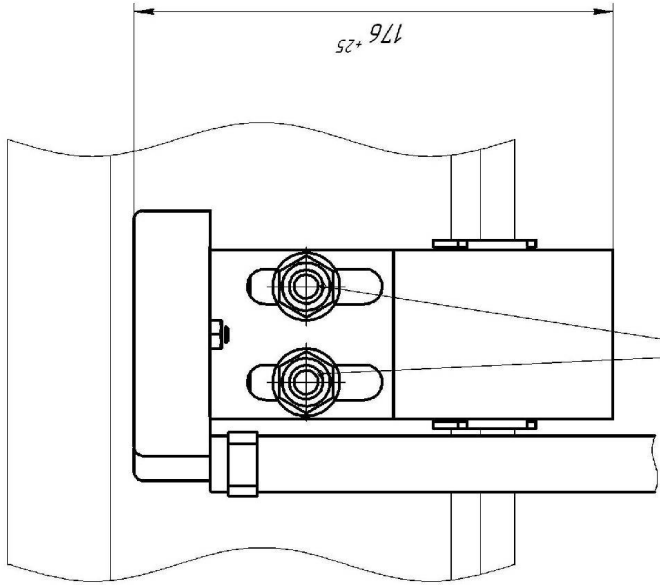
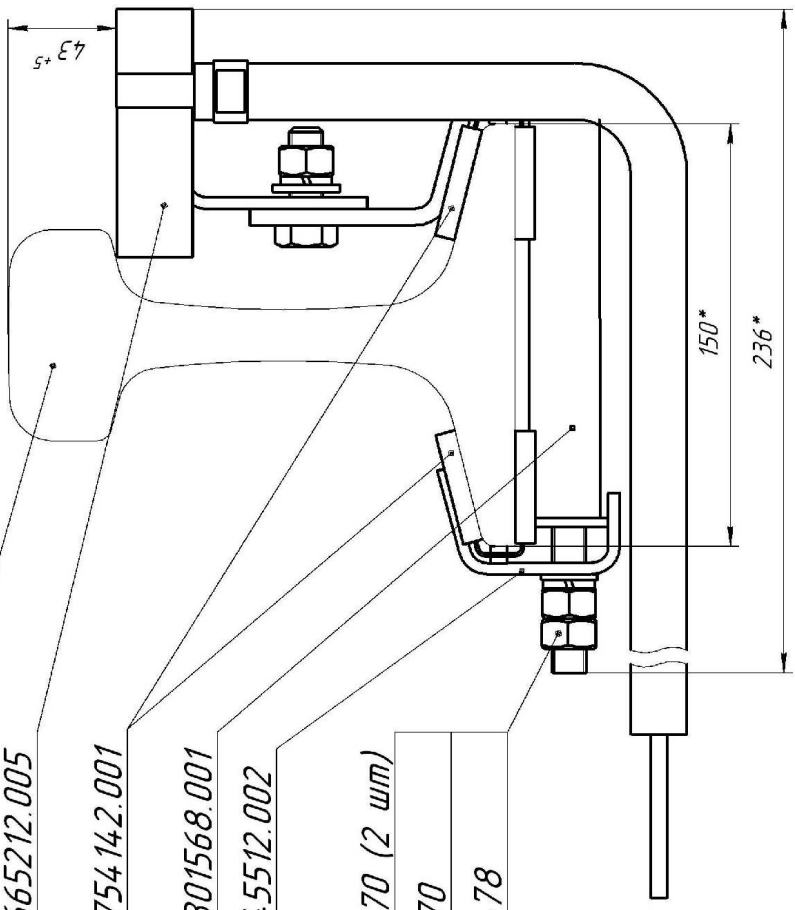
Кронштейн ДУВК.301568.001

Упор ДУВК.745512.002

Гайка М12 ГОСТ 5915-70 (2 шт)

Шайба 12 ГОСТ 6402-70

Шайба 12 ГОСТ 10450-78



Гайка М12 ГОСТ 5915-70

Шайба 12 ГОСТ 6402-70

Шайба 12 ГОСТ 10450-78

1. *Размеры для справок.
2. Кронштейн закрепить на подошву рельса между шпалами. В месте установки датчика очистить подошву рельса и освободить от балласта на глубину 100 мм.
3. Датчик установить на кронштейн и закрепить гайками.

Датчик магнитный ДМ09-М
 Монтажный чертеж